



Klicken Sie, um ein Bild





hinzuzufügen.



Foto: M. Stawinoga



- Eröffnung 1992
- Klima: 23 – 28 °C,
- 70-85 % RLF

Krokodilhaltung im Amazonas-Tropenhaus

Brillenkaiman <i>(Caiman crocodilus)</i>	7 Tiere (3,4)	1991 - 2004
Mohrenkaiman <i>(Melanosuchus niger)</i>	1 Tier (0,1)	1991 - 1992
Brauen-Glattstirnkaïman <i>(Paleosuchus palpebrosus)</i>	2 Tiere (2,0)	2005 - 2006
Keilkopf-Glattstirnkaïman <i>(Paleosuchus trigonatus)</i>	12 Tiere (1,1,10)	Ab 2005 - heute

„Gonzo“ und „Genoveva“

„Gonzo“:

*ca. 1996, in Dortmund seit 01/2005
aktuelle GL ~ 180 cm

„Genoveva“:

*ca. 1995, in Dortmund seit 07/2006
aktuelle GL ~ 130 cm

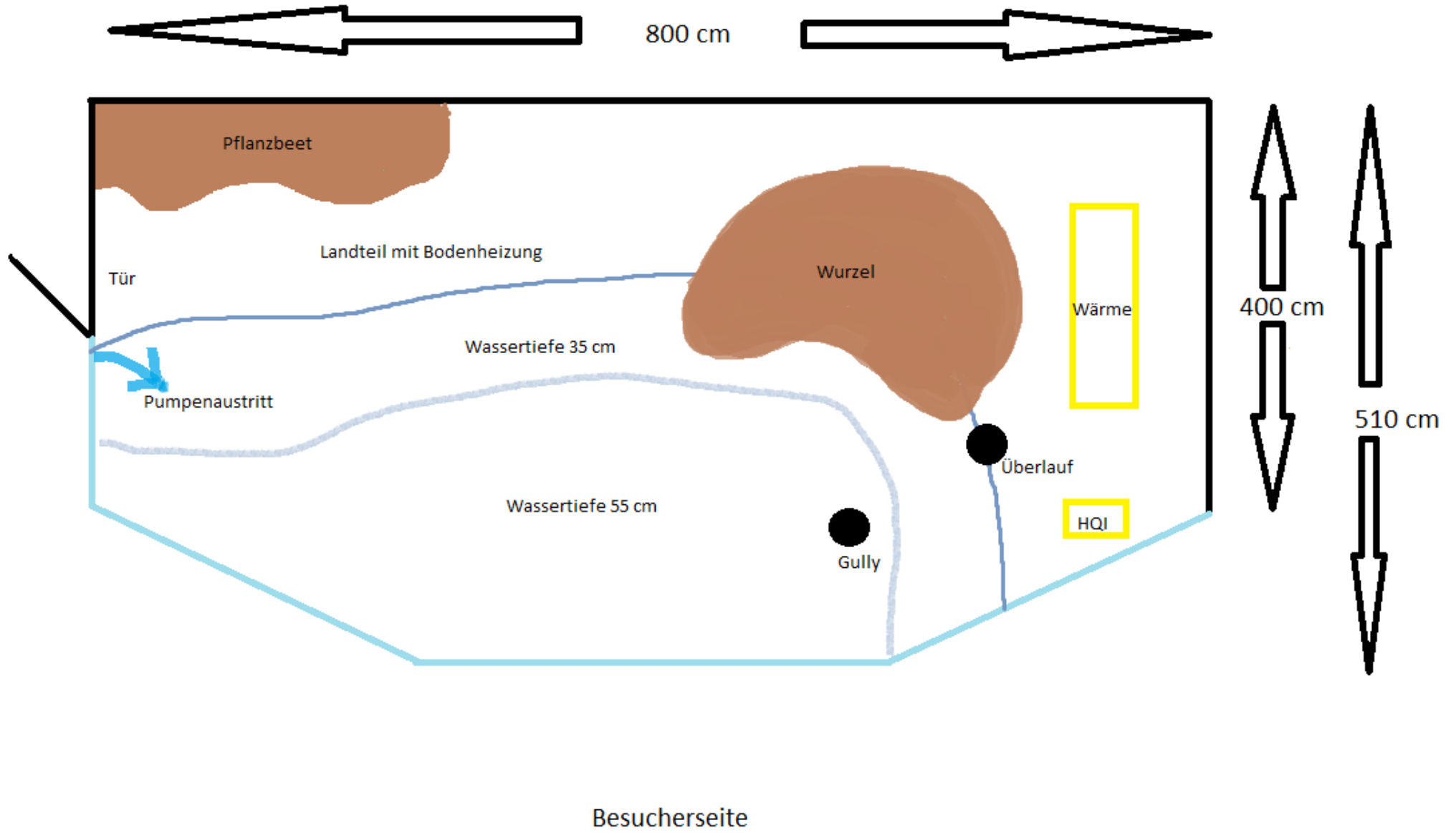
Beschlagnahmungen aus einem illegalen
Import am Flughafen Frankfurt



Foto: M. Stawinoga

Die Kaiman-Anlage









Bauliche Probleme...





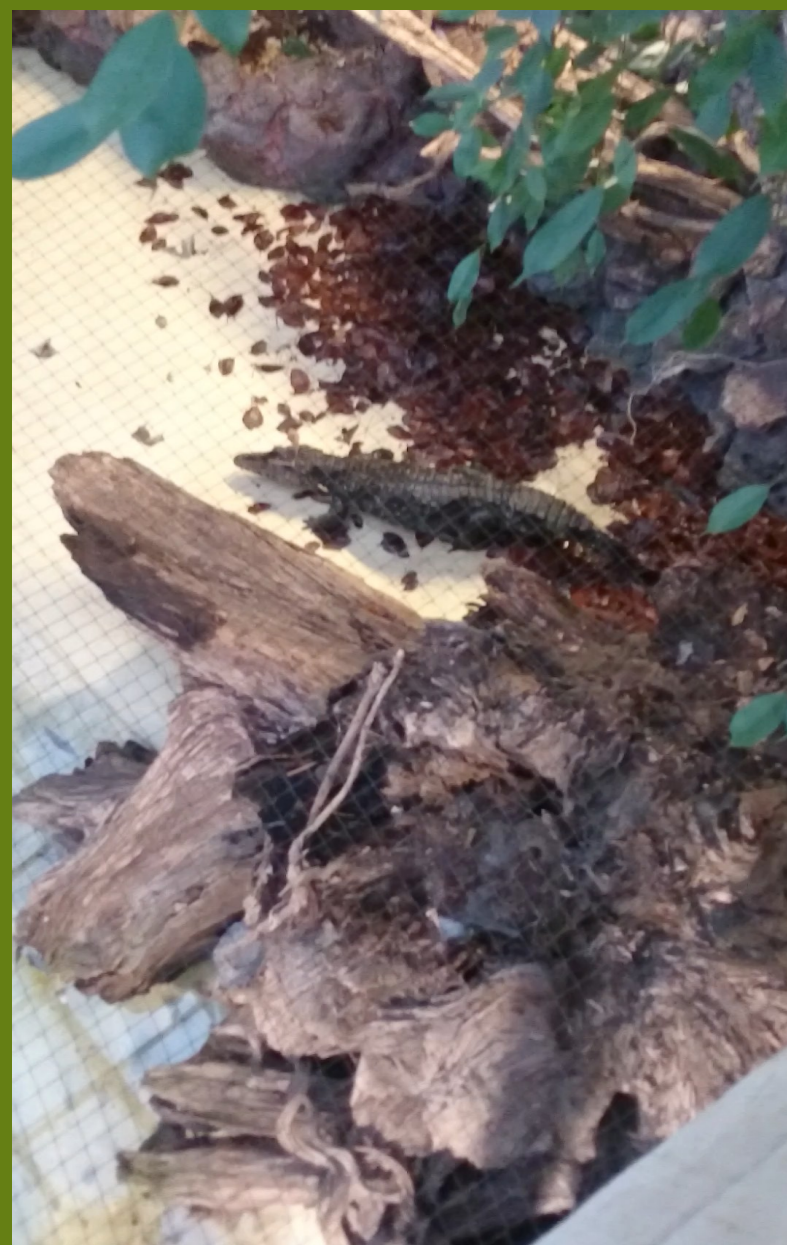
Fotos von M. Stawinoga

Vorwiegend Ganzkörper-verFütterung





- Zusammentragen von Material auf dem Landteil erstmals ab dem Jahr 2010







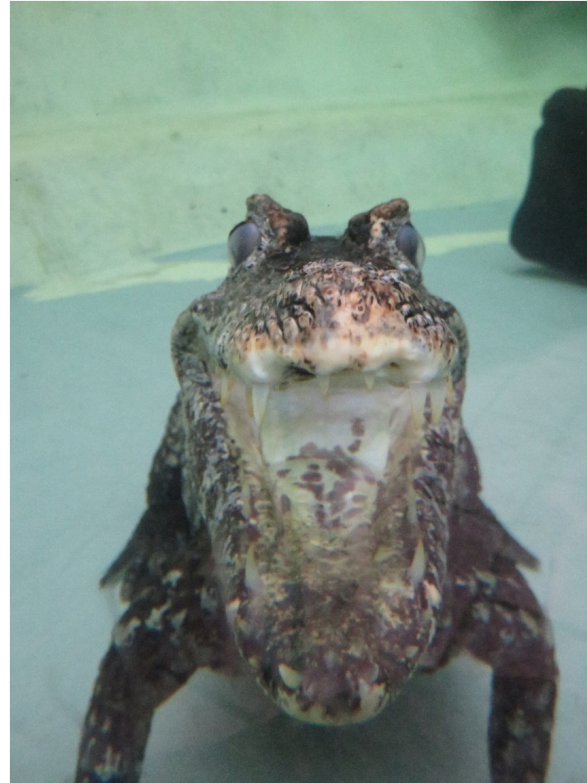
- Schlupf eines einzelnen Jungtieres

Nachzuchten und Gelege 2013 bis heute

<i>Schlupf 07/2013</i>	1 Jungtier (Gelegegröße 13 Eier)	49 g Anfangsgewicht 136 g bei Abgabe in 01/2014
<i>Schlupf 08/2014</i>	2 Tiere	38/52 g Anfangsgewicht 200/270 g bei Abgabe in 02/2015
<i>Schlupf 05/2015</i>	4 Tiere	Tiere blieben in der Schauanlage, 238 - 340 g bei Abgabe in 12/2015 bzw. 01/2016
<i>Schlupf 03/2016</i>	3 Tiere	202 – 225 g bei Abgabe in 11/2016
<i>Bruthügel 12/2016</i>	18 Eier, kein Schlupf	--
<i>Bruthügel 02/2018</i>	17 Eier, kein Schlupf (Räumung 06/2018)	--
<i>Bruthügel 02/2019</i>	6 Eier in den Inkubator in 03/2019, kein Schlupf, Rest aktuell noch im Bruthügel	--



Genoveva in Alarmbereitschaft





Jungtiere von 2016 in der Schauanlage







Überführung des Geleges von 2019 in den Inkubator



44°C an der Oberfläche
des Hügels



31°C bei ca. 30 cm
Tiefe



6 Eier in den Inkubator; Gewicht durchschnittlich 74 g



Klicken
hinzuzu



Sie, um ein Bild
zufügen.



Fotos: M. Stawinoga



▪ Vielen Dank!